

Helsingin seudun citylogistiikkaselvitys

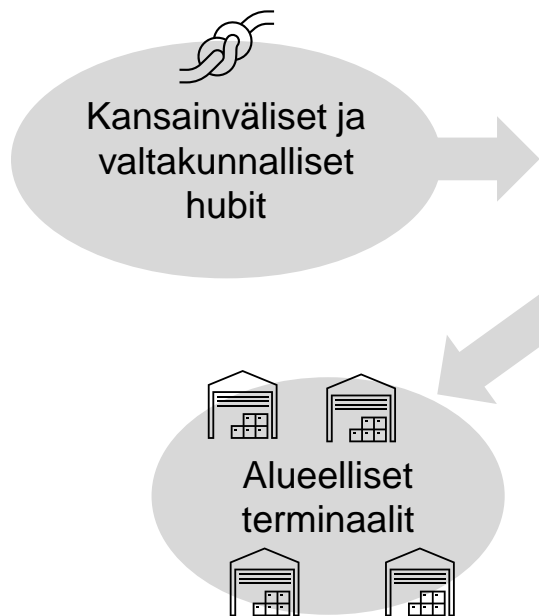
Destia Oy, Harri Verkamo
29.11.2024



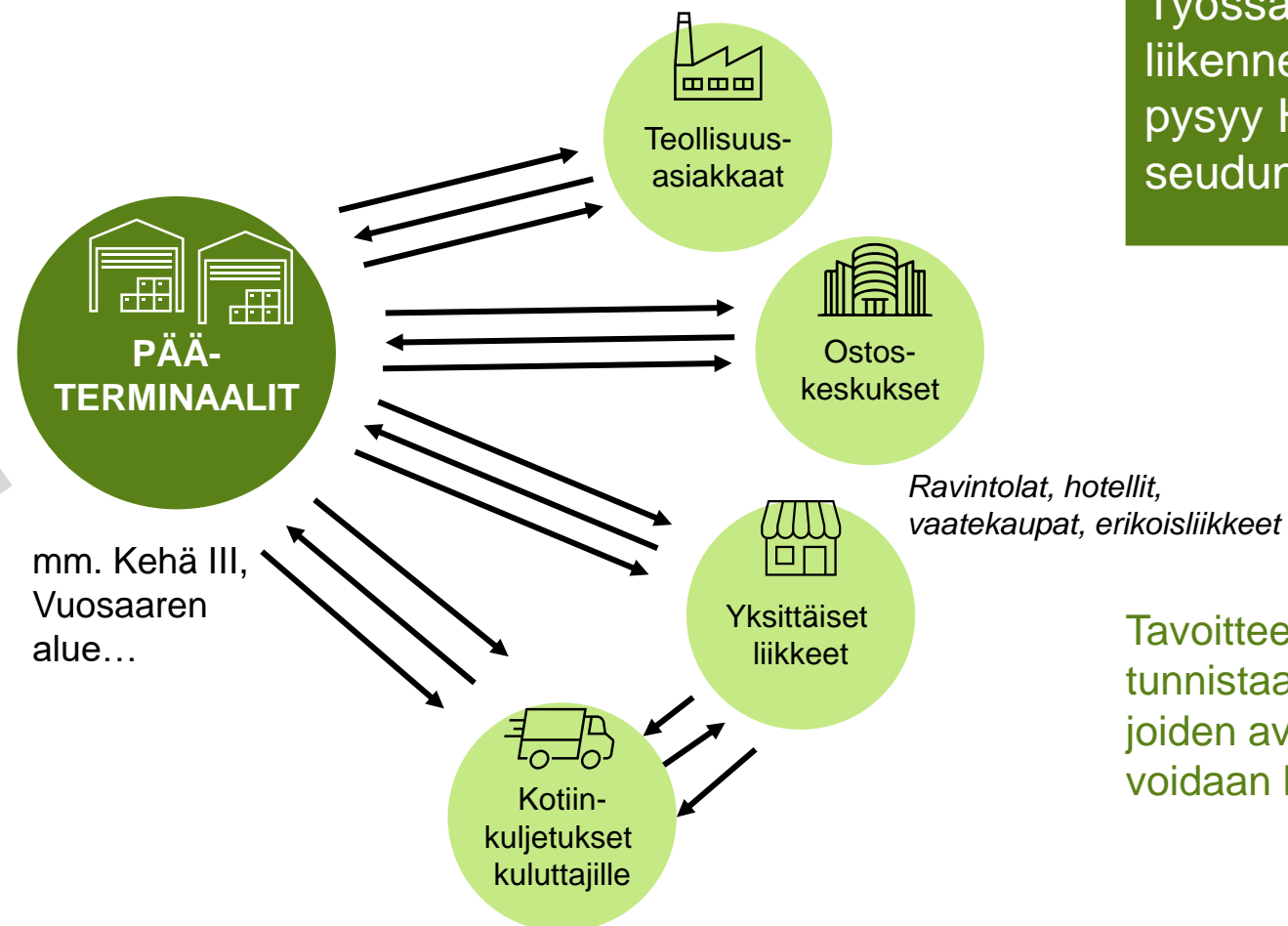
Työn tarkastelutaso

RUNKOLIIKENNE = ei tarkastella,

pitkämatkaisesta logistiikasta on toteutettu erillinen Uudenmaan liiton selvitys.



JAKELU- JA KERÄILYLIIKENNE = tarkastellaan



Työssä tarkastellaan liikennettä, joka pysyy Helsingin seudun sisällä.

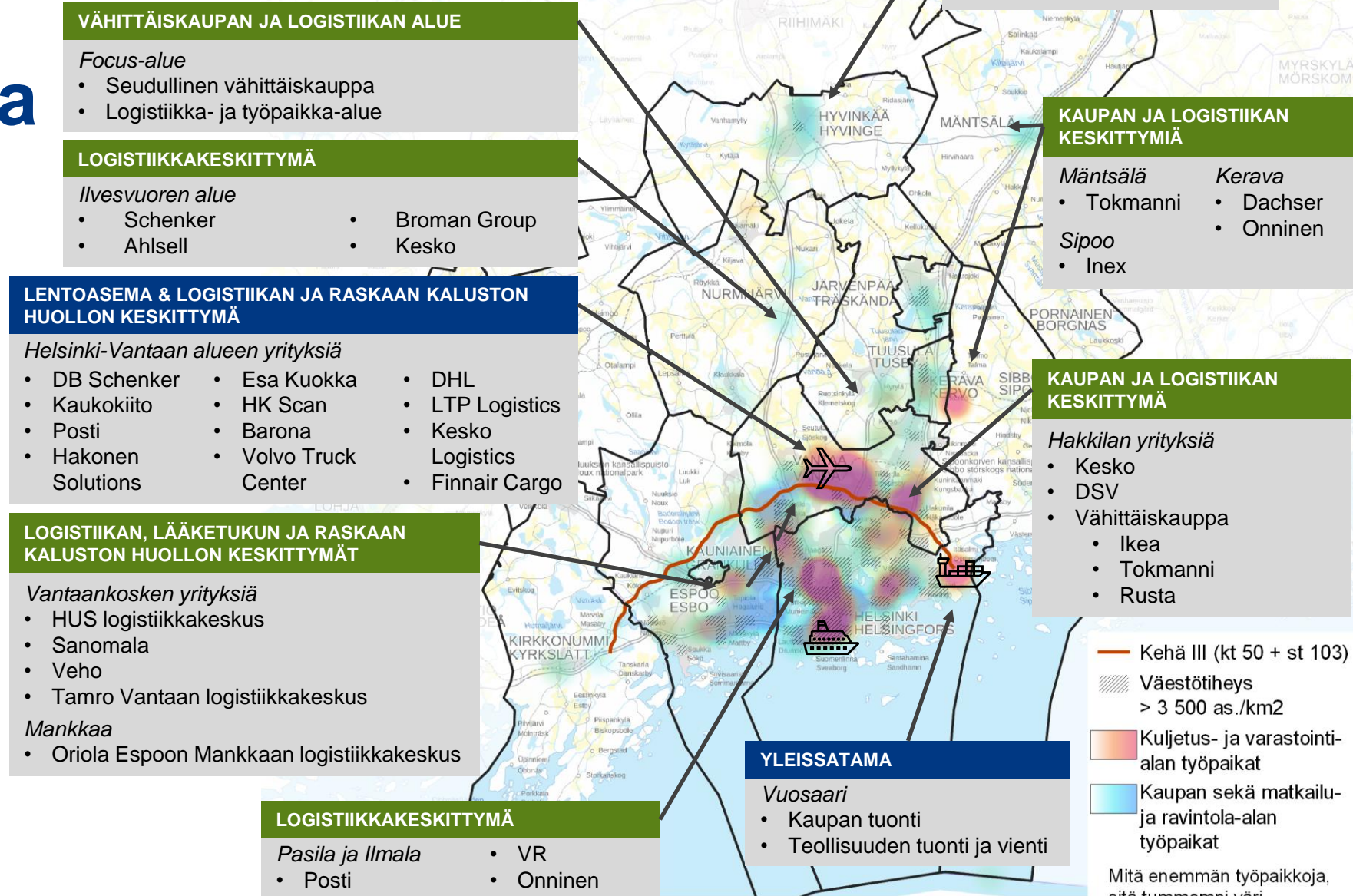
Tavoitteena työssä on ollut tunnistaa uusia näkökulmia, joiden avulla citylogistiikkaa voidaan lähestyä ja kehittää.

Logistiikan kokonaiskuva

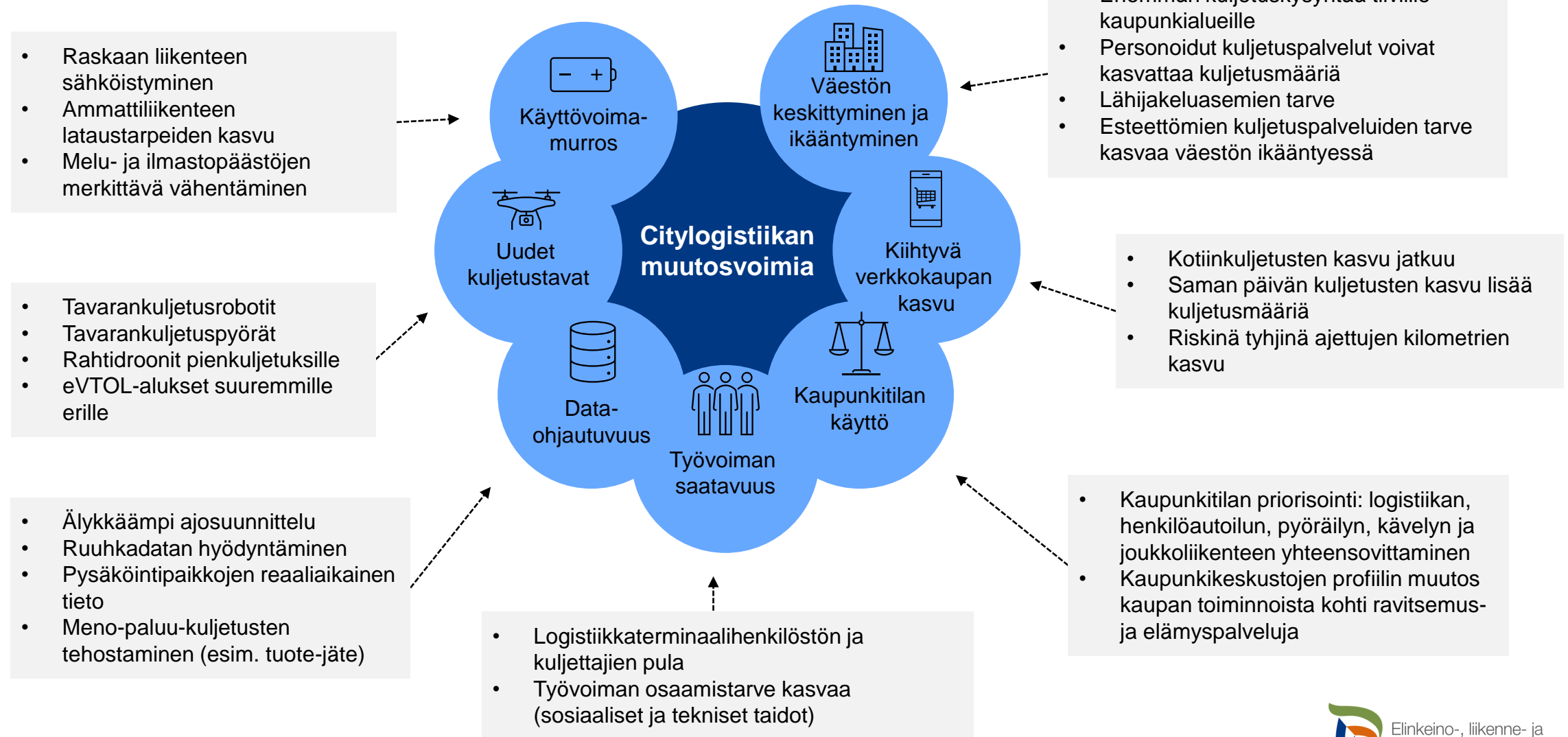
Oheisella kartalla on esitetty eräitä Helsingin seudun keskeisiä logistiikka-alueita ja niiden toimijoita. Mukana on myös suunniteltuja logistiikka-alueita.

Satamat ja lentoasemat ovat keskeisiä kohteita logistiikan kannalta. Tässä työssä keskitytään kuitenkin citylogistiikkaan, joten kuljetuksia satamista ja lentoasemalta varastoalueille ei tarkastella.

Logistiikan ja liikenteen kokonaiskuva



Citylogistiikkaan vaikuttavat muutosvoimat

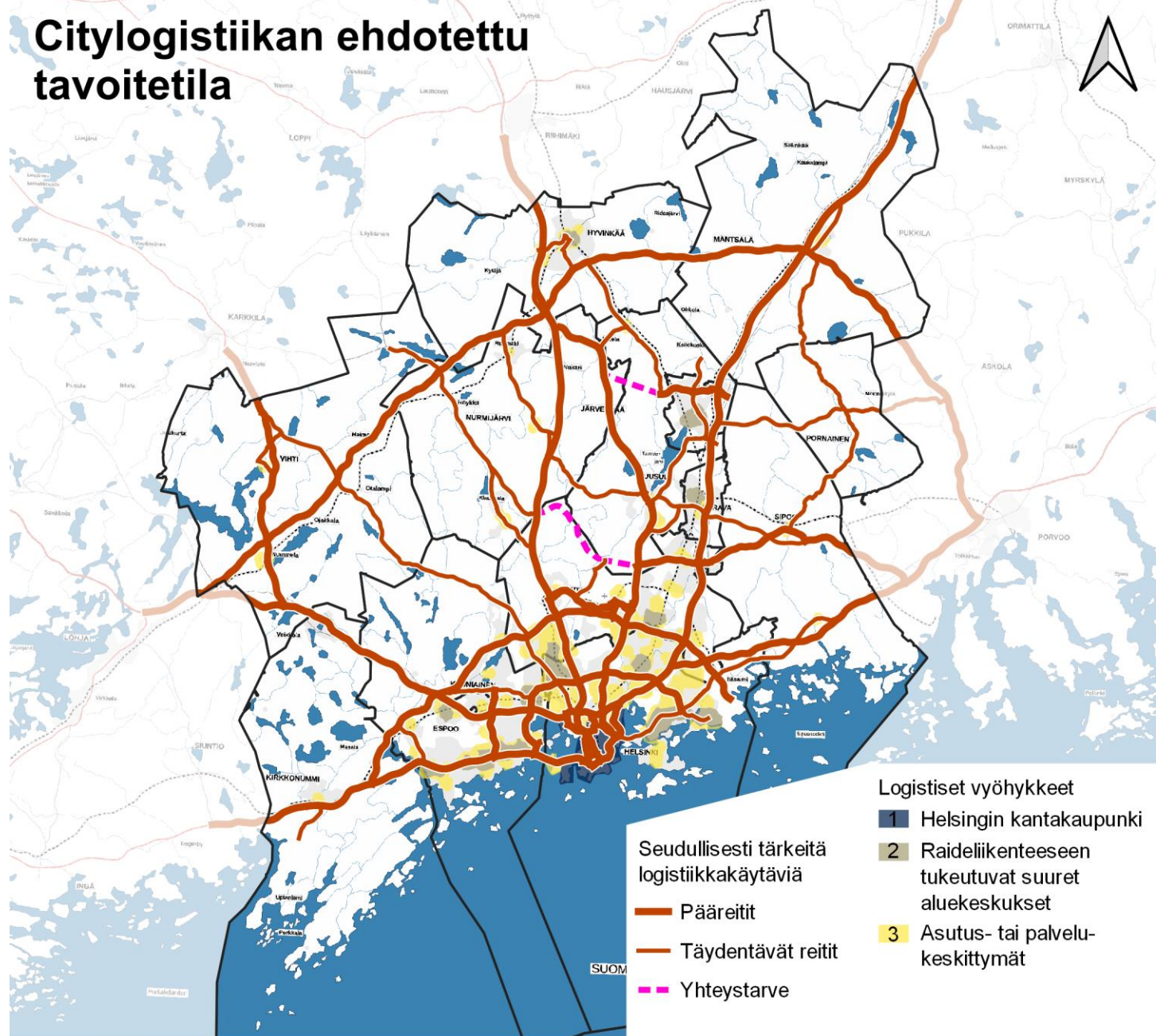


Tavoitetila

Helsingin seutu voidaan luokitella kolmeen vyöhykkeeseen alueiden logististen ominaisuuksien perusteella. Vyöhykeajattelua voi jatkossa hyödyntää maankäytön suunnittelussa.

Citylogistiikan olosuhteita parantavia toimenpiteitä tulisi ensisijaisesti etsiä jakeluketjun loppupäästä ja sen olosuhteista, sillä sieltä on löydettävissä erityisesti citylogistiikkaa parantavia toimenpiteitä. Teiden ja katujen sujuvuuden sekä kunnossapidon edistäminen on tärkeä koko seudun liikenteen kannalta, ja siinä hyötyjänä ovat muiden tienkäyttäjien ohella myös citylogistiikka. Citylogistiikan kannalta kuljetusketjun ennakoitavuus on yksittäisten väylien tai pisteiden sujuvuuden sijasta tärkeämpää.

Citylogistiikan ehdotettu tavoitetila



Kuljetusvarmuuden merkitys

- **Kuljetusyrietykset ja -asiakkaat korostivat aikatauluvarmuuden merkitystä. Tavarantoimitukset halutaan toteuttaa mahdollisimman täsmällisesti, sillä epävarmuus aiheuttaa haittaa sekä kuljetusyrietykselle että tavarantoimitusvastaanottajalle.**
- Liikenneverkon sujuvuus tulee varmistaa ja häiriöherkkyys minimoida. Lisäksi hyvät jakeluolosuhteet erityisesti tiiviissä kaupunkiympäristössä tulee varmistaa.
- Joillakin aloilla – esim. rakennusala – toimitusajat voivat olla myös hyvin tiukkaan säädelyä, jolloin kuorman tulisi olla kohteessa tietyssä muutaman minuutin aikavälissä. Tämä korostaa erityisesti kuljetusten ennakoitavuutta ennen nopeutta.



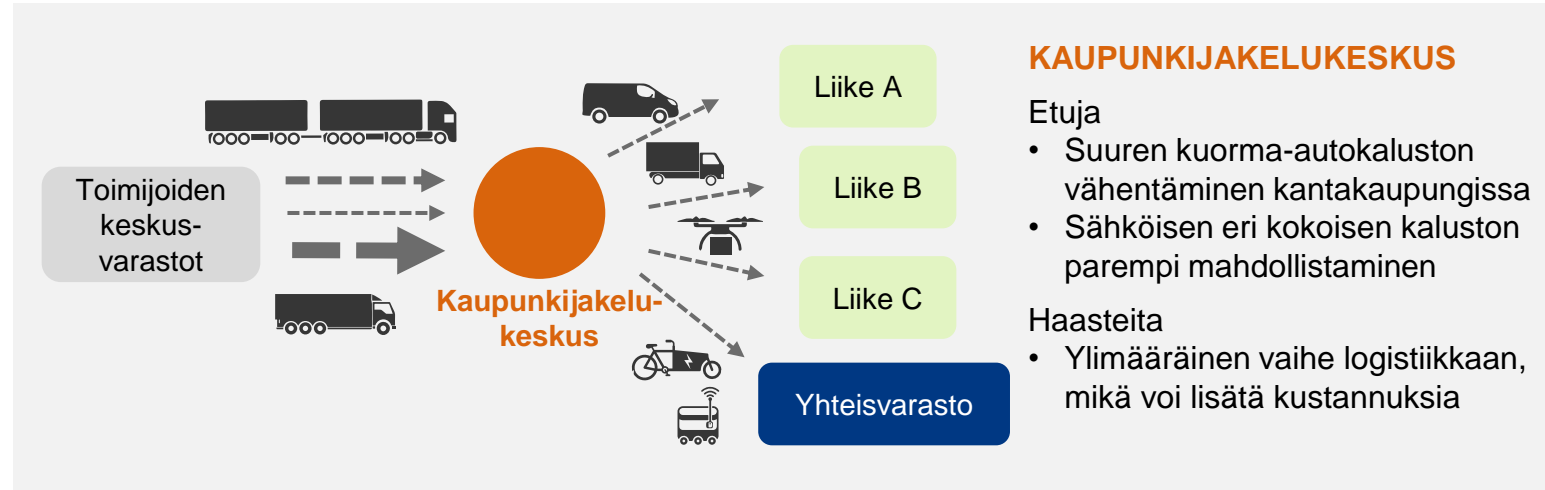
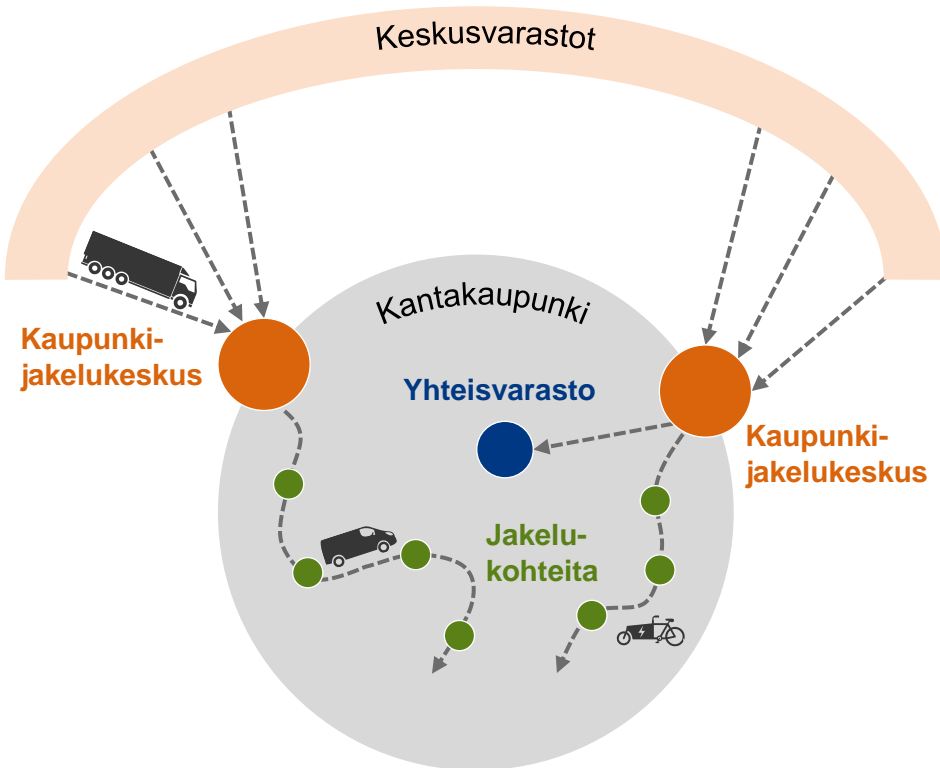
Kuva: Markus Pajarre

Vuorovaikutus

Konkreettisia vuorovaikutuksen paikkoja: yhteistyöryhmät, foorumit, kaavalausunnot, katusuunnitelmien lausunnot, vaikuttaminen Väyläviraston investointiohjelmaan ja kunnossapitoon, viestiminen työmaista, jne.

- Vuorovaikutuksella on suuri vaikutus citylogistiikan koettuun toimivuuteen.
- Eri käyttäjä- ja intressiryhmillä voi olla keskenään hyvin erilaiset toiveet.
- Kaikkia toiveita ei voida täyttää, jolloin toteutumatta jääneitä toiveita esittäneet toimijat saattavat kokea, että vuorovaikutusta ei olisi ollut.
- ➔ **Maankäyttöä ja liikennejärjestelmää ei voida suunnitella pelkästään logistiikan tarpeiden ehdoilla, mutta on tunnistettava ne alueet, joilla logistiikan tarpeita tulisi priorisoida joidenkin muiden tarpeiden edelle.**
- Logistiikka tulee silti huomioida riittäväällä tasolla kaikilla alueilla – myös niillä, joilla jokin muu toiminta on korkein prioriteetti.

Mahdollinen konsepti kantakaupungin kaupunkijakelulle



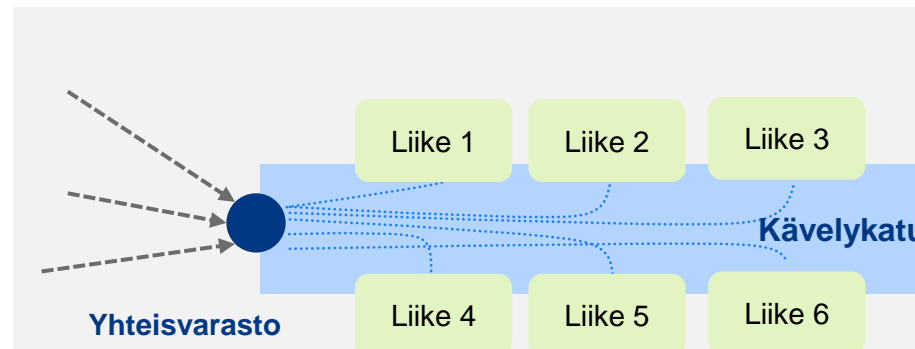
KAUPUNKIJAKELUKESKUS

Etuja

- Suuren kuorma-autokaluston vähentäminen kantakaupungissa
- Sähköisen eri kokoisen kaluston parempi mahdollistaminen

Haasteita

- Ylimääräinen vaihe logistiikkaan, mikä voi lisätä kustannuksia



YHTEISVARASTO

Etuja

- Kävelypainotteisilla alueilla purettavien ja lastattavien kuorma-autojen vähentäminen

Haasteita

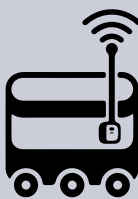
- Matkat pitenevät osaan liikkeistä ja mm. rullakoiden kanssa haastavaa

Yhteenveto



Citylogistiikan yleiskuva

- **Citylogistiikan toimivuus on edellytys kaupunkialueiden ja eri palveluiden toiminnalle**
- Kaupunkitilan kehittäminen on aina tasapainoilua erilaisten tarpeiden välillä.
- Esimerkiksi Helsingissä on tavoitteena priorisoida jalankulkua ja pyöräilyä.
- Helsingin seutu on alueena hyvin monimuotoinen.



Citylogistiikan muutosvoimia

- Helsingin seutuun kohdistuu monia muutosvoimia, jotka vaikuttavat citylogistiikan edellytyksiin:
- **Kaupunkitilan käyttö, digitalisaatio, uudet palvelumallit, kuljetuskaluston ja käyttövoimien muutos, verkkokaupan kasvu jne.**
- Kaupunkialueilla halutaan vähentää ruuhkia, melua ja muita logistiikasta aiheutuvia ympäristöhaittoja.



Sidosryhmien näkemyksiä

- Työssä tehtyjen haastattelujen perusteella koetaan, että kuljetusten ennakoitavuus on tärkeämpää kuin niiden nopeus.
- **Kaikki toimijat näkevät vuorovaikutuksen ehdottoman tärkeäksi.**
- Citylogistiikan edellytyksiin toivotaan panostettavan mm. kuormauspaikkoja kehittämällä.



Jatkotoimenpiteet

- Työssä on kehitetty vyöhykemalli, jonka avulla on esitetty toimenpiteitä maankäytöltään erilaisille alueille.
- Toimenpiteitä on esitetty myös koko seudulle kokonaisuutena sekä seudun tärkeimmille väylille.
- Monet työssä ehdotetut toimenpiteet vaativat tarkempaa tarkastelua ennen toteuttamista.
- **Logistiikkaa tulee edistää muillakin tavoin kuin liikenneverkkoa kehittämällä.**

Kiitos mielenkiinnosta!

Raportti:

<https://www.doria.fi/handle/10024/188647>

Harri Verkamo, Destia Oy

harri.verkamo@destia.fi

DESTIA

A COLAS COMPANY